



11

.....

apprentissages
de la
pandémie

.....



Fédération
des établissements
d'enseignement
privés

Savoir réussir



les apprentissages de la pandémie

Le 13 mars 2020, face à la croissance fulgurante de la COVID-19, tout le Québec a été confiné. Du jour au lendemain, alors que s'amorçait le dernier trimestre de l'année scolaire, des milliers d'élèves se sont retrouvés à la maison.

Rapidement, le personnel des écoles privées a pris la décision de poursuivre l'année scolaire et d'accompagner les élèves jusqu'à la fin des classes, ce qui a demandé une grande agilité, une adaptation exigeante et des trésors de créativité. Si certaines écoles étaient bien avancées dans transition vers le numérique et fonctionnaient déjà sur la base d'un appareil par élève, d'autres ont dû négocier ce virage à une vitesse vertigineuse pour s'assurer que les jeunes puissent terminer leur année scolaire.

Dans la semaine du 16 mars 2020, la Fédération des établissements d'enseignement privés mettait en place une série de mesures pour accompagner ses membres. Chaque jour, la FEEP a publié une infolettre pour faire le point sur la situation, offrir des conseils pour l'organisation de services éducatifs à distance et partager les bons coups, afin que les écoles puissent s'inspirer les unes des autres. Dans la même semaine, les experts du RÉCIT de l'enseignement privé organisaient une série de webinaires pour soutenir le personnel des écoles dans le choix des stratégies pédagogiques à adopter pour offrir des services éducatifs de qualité à distance. Ces webinaires ont été enregistrés et mis à la disposition de l'ensemble du personnel en éducation du Québec.

Le CADRE21 a quant à lui connu une popularité sans précédent au cours de cette période et s'est imposé comme un acteur clé pour favoriser la mise en place de l'accompagnement des élèves à distance, partout au Québec. Cette plateforme de développement professionnel en ligne qui propose une série d'autoformations couvrant une diversité de sujets a été lancée en 2017 par la Fédération. Elle est accessible au personnel en éducation francophone partout sur la planète et permet au personnel enseignant québécois, grâce au financement du MEQ, d'accéder gratuitement à un éventail de formations.

De façon générale, la pandémie a permis à notre système d'éducation de faire des pas de géant sur le plan technologique. Toutefois, aussi spectaculaires que soient ces progrès, ce sont loin d'être les seuls. La pandémie a eu des impacts majeurs sur différents aspects de l'éducation et la fin de cet épisode ne marquera pas le retour à la normale. La pandémie marque plutôt le point de départ d'une transformation majeure qui permettra à l'école québécoise de s'adapter aux grands enjeux en éducation du 21^e siècle.

Réuni en assemblées au printemps dernier, le personnel des directions des écoles privées membres de la Fédération a fait le point sur les apprentissages de la pandémie et les changements qu'on entrevoit en éducation. Voici un résumé de leurs réflexions.



Nancy Brousseau
Directrice générale

Table des matières

Travail collaboratif	4
Déploiement du télétravail et de l'enseignement à distance	5
Amélioration des communications et mobilisation	6
Priorité à la bienveillance et au bien-être	7
Expansion de l'apprentissage et des activités en plein air	8
Pédagogie : un retour à l'essentiel	9
Réflexion sur l'utilisation adéquate et pertinente du numérique	10
Différenciation pédagogique	11
Adoption de nouvelles stratégies d'enseignement	12
Évolution des stratégies d'évaluation	13
Valorisation du développement professionnel	14



1

Travail collaboratif

Pour offrir des services de qualité aux élèves en temps de pandémie, le personnel des écoles a dû développer et intensifier le travail d'équipe.

COLLABORATION ENTRE LES MEMBRES DU PERSONNEL DE L'ÉCOLE

Les **enseignants ont partagé leur expertise** en innovation pédagogique et leur **savoir-faire** dans l'utilisation du numérique en classe avec leurs collègues.

De plus, le contexte de l'enseignement à distance a poussé les enseignants à s'entraider et à **collaborer pour développer du matériel** (capsules, modèle d'évaluation à distance, etc.).

Par-dessus tout, un gain incontournable de la pandémie est la **reconnaissance accrue du rôle de tous les membres du personnel**.

- L'expertise des conseillers pédagogiques a été indispensable au changement et a permis d'assurer la poursuite des services éducatifs.
- Les techniciens en informatique, le personnel d'entretien et les responsables des communications ont aussi été appelés à jouer un rôle clé pendant la pandémie.

COLLABORATION ENTRE LES ÉCOLES

La Fédération a une longue tradition d'échanges et de partage d'expertise entre ses membres. **Ces conversations, jusqu'alors ponctuelles, sont devenues continues et ont favorisé la collaboration entre le personnel d'une même école ainsi qu'entre les établissements de toutes les régions.**

Ce qui est devenu une expérience intensive de codéveloppement a permis aux écoles moins versées dans le virage technologique et l'utilisation de stratégies pédagogiques alternatives de profiter de l'expérience des autres.

De la même façon, les écoles ayant davantage d'expertise et de ressources dans l'accompagnement d'élèves à besoins particuliers ont pu fournir des pistes d'action aux autres écoles qui voyaient l'écart s'accroître entre ces élèves et leurs pairs.

Partager les bons coups, les expériences et les solutions par le biais...

- De rencontres informelles d'échange
- De forums de discussion virtuels
- Des réseaux sociaux



2 Déploiement du télétravail et de l'enseignement à distance

Les écoles ont su s'ajuster au télétravail et à l'enseignement à distance, impensables avant la pandémie. Si l'école en présence demeure indéniablement le premier choix, **l'alternative est désormais possible et réalisable**, lorsque les circonstances l'imposent.

Dans un contexte où les risques de perturbations du calendrier scolaire liés à des événements exceptionnels augmentent (verglas, inondations, tornades, pandémie, etc.), **le fait de pouvoir rapidement et efficacement déployer l'école à distance représente un avantage important**. Sans compter que l'enseignement à distance ouvre la porte à des solutions à des problèmes récurrents, notamment la scolarisation d'élèves ayant des conditions particulières.

Toutefois le constat est clair dans les écoles : la plupart des élèves ont trouvé l'école à distance difficile et leur a demandé un ajustement important. Malgré tout, certains élèves ont étonné leurs enseignants par leur motivation et l'amélioration de leur performance scolaire pendant cette période. **L'obligation d'être plus autonomes s'est avérée bénéfique et a eu des résultats surprenants** chez certains élèves pour qui le cadre traditionnel de l'école n'est pas optimal.

Le numérique est entré dans les écoles depuis déjà plus de 20 ans. Certains centres de service scolaires, notamment la Commission scolaire Eastern Townships, ainsi que plusieurs écoles privées avaient déjà complété leur virage numérique et d'autres étaient en voie de le faire. L'utilisation du

numérique comme élément clé de plusieurs plans d'intervention pour soutenir les élèves EHDAA en avait aussi forcé l'arrivée en classe. Néanmoins, force est de constater que la pandémie a contribué à accélérer le virage et la mise à niveau numérique de l'école québécoise.

Il est grand temps que chaque élève ait accès à un outil numérique et à des plateformes éducatives en ligne, afin de dynamiser l'enseignement et ainsi mettre la classe au diapason de la société.

La pandémie a donné l'impulsion nécessaire aux écoles québécoises pour compléter leur virage numérique, dans une perspective d'équité entre les élèves, les écoles et les régions. Ce changement doit impérativement être accompagné de développement professionnel pour le personnel enseignant et d'une modernisation du programme de formation des maîtres.



3 Amélioration des communications et mobilisation

Lors d'une gestion de crise, **les communications sont essentielles pour mobiliser et rassurer**. La pandémie a forcé les directions d'école à améliorer leurs communications avec les membres du personnel, les élèves et leurs parents.

- **Facilitation des suivis des plans d'intervention avec les familles des élèves qui ont des défis particuliers.** Le passage au mode virtuel a grandement facilité l'organisation de rencontres et le suivi avec les familles, lorsque nécessaire.
- **Participation record aux rencontres de groupes et aux rencontres individuelles de parents.** Entre autres, on a observé une plus grande participation des papas.
- **Rencontres de parents à d'autres moments qu'à la remise des bulletins,** ce qui permet un dialogue parfois plus constructif qui n'est pas seulement basé sur les résultats scolaires.
- **Mise en place d'activités de portes ouvertes en mode virtuel et en mode hybride.** Ces formules ont permis aux familles de participer et de s'informer pour faire un choix d'école éclairé, malgré les contraintes horaires. Ces nouvelles façons de faire offrent aussi plus de possibilités aux familles de poser des questions sur des sujets particuliers à leur enfant ou à leur situation.

La pandémie a permis de valoriser et de reconnaître explicitement le rôle clé du personnel de l'école dans tout ce qui touche la **santé mentale des jeunes**, tant pour la prévention et la détection que pour l'orientation de l'élève en souffrance vers la ressource appropriée. L'école est aujourd'hui le partenaire principal des parents dans l'éducation des enfants, alors que d'autres piliers de notre société ont perdu de leur importance au fil des ans, que ce soit la famille élargie, le médecin de famille, la vie de quartier ou l'église. Pour jouer ce rôle, le personnel en milieu scolaire doit être bien outillé, avoir davantage de temps à consacrer à cet enjeu prioritaire et, surtout, il doit pouvoir s'appuyer sur une étroite collaboration avec la santé publique.

On observe actuellement une collaboration soutenue entre les directions régionales de la santé publique et le milieu scolaire. Si celle-ci se poursuit au-delà de la pandémie, ce sera certainement un gain majeur, tant pour les écoles que pour les jeunes et leurs familles.



4

Priorité à la bienveillance et au bien-être

La préoccupation par rapport à la santé mentale et au bien-être du personnel et des élèves a pris une toute autre dimension pendant la pandémie.

APPUI AU PERSONNEL

La mise en place de l'enseignement à distance, le respect des mesures sanitaires à l'école, le soutien aux élèves anxieux ou démotivés par la pandémie, et surtout la nécessité de s'ajuster constamment à des directives changeantes, voilà autant de défis qu'a dû surmonter le personnel des écoles.

Plusieurs directions, en collaboration avec leur comité de parents et leur conseil d'administration, ont mis en place **une série de mesures pour soutenir les membres du personnel et leur témoigner leur reconnaissance**. La fonction RH est devenue plus importante que jamais pour assurer la rétention du personnel et veiller à leur bien-être.

À L'ÉCOUTE DES ÉLÈVES

Lorsque l'enseignement a basculé à distance, plusieurs enseignants ont réalisé qu'avant de présenter la matière, il fallait prendre le temps d'échanger avec les élèves, de parler de cette expérience d'isolement avec eux et de s'assurer que chacun allait bien.

Les équipes-écoles ont dû développer des stratégies pour développer et entretenir le lien de confiance avec leurs élèves, afin de faciliter les appels à l'aide. Plutôt que de punir les absences et les retards, on a revu les approches d'intervention pour écouter davantage les élèves et comprendre ce qui motivait ces absences et ces retards.

On sait bien en éducation que même un enseignant chevronné ne peut enseigner à un élève qui n'est pas en état d'apprendre. Mes élèves vont-ils bien ? Sont-ils bien installés ? Sont-ils en état de voir de la nouvelle matière ? Ces questions de base se sont imposées tout au long de la pandémie. La préoccupation à l'égard de la dimension sociale et émotionnelle des apprentissages, essentielle à la réussite éducative a pris une grande importance, et cela risque de demeurer.

DES MILIEUX SCOLAIRES PLUS SAINS

Bien nettoyer, veiller à respecter une distance entre les élèves, mesurer la qualité de l'air : ces habitudes sont désormais ancrées dans les écoles. La qualité de l'air dans les classes est devenu un enjeu d'actualité, et la préoccupation à cet égard, ainsi que les améliorations réalisées vont perdurer.



5

Expansion phénoménale de l'apprentissage et des activités en plein air

L'utilisation des espaces extérieurs à des fins pédagogiques et récréatives est une tendance observée avant la pandémie qui a connu une expansion phénoménale au cours des deux dernières années.

La distanciation sociale et l'instauration des bulles-classes ont entraîné des problèmes d'espace dans les écoles. De plus, privés de sorties scolaires et restreints dans les activités parascolaires, les élèves affichaient un besoin important de bouger. Nécessité oblige, on a assisté à la multiplication des classes extérieures, des activités d'apprentissage et sociales extérieures et des cours d'éducation physique en plein air, notamment à l'heure du midi.

Les bénéfices du plein air se sont avérés multiples et cet engouement perdurera bien au-delà de la pandémie.

On observe de plus en plus d'échanges entre le personnel de différentes écoles sur des Situations d'apprentissage et d'évaluation (SAE) où des espaces extérieurs sont utilisés pour approfondir des éléments du Programme de formation de l'école québécoise.

PARMI LES INITIATIVES OBSERVÉES, MENTIONNONS :

- Agrandissement et bonification des espaces extérieurs pour le repas du midi
- Aménagement de jardins scolaires et utilisation de ces espaces à des fins pédagogiques
- [Aménagement de ruches et utilisation à des fins pédagogiques ou dans le cadre d'activités entrepreneuriales](#)
- [Aménagement de classes extérieures](#)
- [Aménagement de patinoires extérieures qui ont permis aux élèves de participer à des activités récréatives et des tournois amicaux de sports de glace avec les membres du personnel](#)
- [Organisation d'un festival d'hiver en plein air](#)

PÉDAGOGIE NATURE AU PRÉSCOLAIRE

Récompensé lors des Prix de l'innovation en éducation 2021, le projet de [pédagogie nature au préscolaire](#) du Collège Marie-de-l'Incarnation a suscité beaucoup d'intérêt.

Tous les jours, beau temps, mauvais temps, les quinze élèves du préscolaire 4 ans se retrouvent à l'extérieur pour développer les compétences ministérielles. Les opportunités d'apprentissages sont infinies : l'observation et la culture de champignons, la découverte du rôle des vers de terre dans l'agriculture et le compostage, l'initiation à la raquette, la conception d'un herbier et bien plus encore. Les enfants passent en moyenne deux heures par jour en plein air en alternant activités dirigées, moments d'exploration et jeux libres. Lors des moments intérieurs, toutes les activités planifiées sont étroitement liées à l'environnement : l'apprentissage de la culture hydroponique, le développement d'un embryon de poussin jusqu'à son éclosion, la fabrication d'une tisane de sapin, etc.



6 Pédagogie : un retour à l'essentiel

Étant donné les contraintes liées à l'enseignement à distance ou hybride et aux absences nombreuses d'élèves mis en quarantaine, le personnel enseignant a dû développer le réflexe de se demander constamment « quel est l'essentiel ? ». Aussi, il est devenu impératif **d'identifier plus clairement les intentions pédagogiques**.

Les équipes-écoles ont dû repenser les contenus des cours, redécouvrir le Programme de formation de l'école québécoise (PFEQ) et accorder une attention particulière aux savoirs essentiels.

Confrontés à des élèves parfois moins motivés ou encore ayant des difficultés à s'ajuster à un contexte où on leur demandait d'être plus autonomes, le personnel enseignant a dû revenir à l'essence du programme.

En se basant sur le Programme de formation de l'école québécoise, les enseignants précisent l'objectif à atteindre à la fin de l'année scolaire et ciblent les apprentissages à réaliser en priorité par les élèves pour le niveau scolaire visé.

De nouvelles façons de faire ont émergé dans les classes. Par exemple, avant d'enseigner de la nouvelle matière, l'enseignant proposera un jeu-questionnaire à ses élèves afin de s'assurer qu'ils maîtrisent bien les apprentissages préalables.

« Revenir à l'essence des programmes nous oblige à une opération de désencombrement pédagogique, à un grand ménage de nos pratiques qui n'étaient pas toujours optimales pour mobiliser les élèves dans leurs apprentissages, » explique Christian LeBlanc, directeur, innovation et développement pédagogique à la FEEP.

LES SAVOIRS ESSENTIELS : DE QUOI S'AGIT-IL ?

Les apprentissages essentiels correspondent à ce que tous les élèves doivent savoir, être capables de faire ou comprendre pour réussir dans un domaine en particulier (p. ex. : extraire d'un texte des informations explicites en lecture ou calculer la valeur numérique d'expressions algébriques en mathématiques). Ils se différencient de ceux considérés comme moins prioritaires et de ceux que les élèves ayant des besoins d'enrichissement peuvent réaliser. Pour qu'un apprentissage soit essentiel, il doit être à la fois préalable, transférable et durable.

[CTREQ, apprentissages essentiels](#)



7

Réflexion sur l'utilisation adéquate et pertinente du numérique

L'utilisation du numérique comporte de nombreux avantages dans le milieu de l'éducation et on imagine mal un retour en arrière. Toutefois, la pandémie a forcé une réflexion sur le bon usage de ces outils et le nécessaire équilibre à rechercher, dans une perspective de veiller au bien-être et à la santé des élèves.

L'utilisation intensive du numérique pour pallier les obstacles à l'éducation vécus tout au long de la pandémie a aussi fait ressortir l'importance non seulement d'enseigner avec le numérique, mais aussi d'enseigner au numérique. Il s'agit là de la première orientation du Plan d'action numérique en éducation, présenté par le ministère de l'Éducation, qui vise à soutenir le développement des compétences numériques des jeunes. La pandémie a fait ressortir l'urgence de développer ces compétences, en priorisant une utilisation sécuritaire, éthique et pertinente.

La pandémie a aussi mis en lumière les limites du numérique en éducation. Plusieurs jeunes se sont ennuyés de la vie en classe, des échanges en « présentiel » et de différents aspects plus traditionnels de l'enseignement.

La recherche n'avançant pas aussi rapidement que le développement de nouvelles technologies et de nouveaux usages, le personnel de chaque école doit lui-même s'engager dans une réflexion sur les usages du numérique qui ont réellement une valeur ajoutée pour leurs élèves, en tenant compte de la réalité de leur milieu.

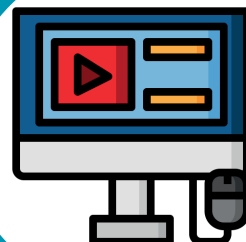
La recherche de l'équilibre dans l'utilisation du numérique en éducation est un vaste chantier qui s'amorce et qui sera sans doute une priorité pour les prochaines années, pour favoriser la réussite des élèves et leur bien-être.

S'il est clair que le numérique offre des avantages dans certaines circonstances, ce n'est pas une panacée. Chaque enseignant et chaque équipe-école doit se pencher sur une utilisation adéquate et pertinente pour son milieu.

HARMONISATION DES PLATEFORMES AU SEIN DES ÉQUIPES-ÉCOLES

On peut parler ici de la fin de l'anarchie... Les équipes-écoles qui ne l'avaient pas déjà fait ont dû harmoniser les outils et les plateformes afin d'en éviter la multiplication et de limiter la complexité pour les élèves.

L'organisation pédagogique se fait désormais à partir d'outils communs à un niveau ou à toute l'école, que ce soit Studyo, Classroom ou autre. L'utilisation de la suite numérique s'est répandue, alors que le personnel des écoles a été formé à son utilisation.



8 Différenciation pédagogique

La pandémie a entraîné une prise de conscience que chaque élève est différent et évolue à sa manière. Cela semble une évidence, mais notre système d'éducation étant fortement standardisé, il est parfois complexe pour le personnel des écoles de s'adapter à la diversité des élèves et de leurs besoins.

Lors de la fermeture des écoles au printemps 2020, les élèves n'avaient pas tous les mêmes conditions d'apprentissage à la maison (partage de leurs appareils avec les parents et la fratrie, mauvaise connexion internet, pas d'espace tranquille pour travailler). Puis l'année suivante, les périodes de quarantaine et l'alternance au 2e cycle du secondaire ont fait en sorte que des écarts se sont creusés entre les élèves. Les enseignants ont dû être agiles et faire de la différenciation pédagogique. Diverses stratégies, comme l'utilisation de plans de travail, se sont avérées intéressantes pour permettre à chacun de progresser à son rythme selon ses contraintes, tout en développant son autonomie et en s'engageant davantage dans ses apprentissages.

UN ACCOMPAGNEMENT TOUT AU LONG DE L'ANNÉE POUR COMBLER LES RETARDS

De façon générale, l'approche privilégiée pour accompagner les élèves qui, pour une raison ou une autre, avaient accumulé du retard a été non pas de miser sur des sessions intensives de rattrapage, mais plutôt d'étaler ce rattrapage tout au long de l'année, en veillant à ce que les savoirs essentiels soient maîtrisés au moment où ils s'avèrent essentiels pour faire de nouveaux apprentissages. Par exemple, avant d'enseigner un nouveau concept mathématique, l'enseignante fait un jeu-questionnaire avec ses élèves pour identifier ceux qui ne maîtrisent pas les notions préalables et veiller à ce que ces élèves puissent obtenir l'aide nécessaire. Le tutorat a aussi permis à des élèves ayant accumulé du retard de réduire graduellement les écarts avec leurs pairs.

DES APPROCHES GAGNANTES POUR SOUTENIR LES ÉLÈVES EN DIFFICULTÉ

Les équipes-écoles ont dû redoubler d'efforts et développer de nouvelles approches pour bien accompagner les élèves en difficulté et se centrer davantage sur leurs besoins afin de combler l'écart avec les autres élèves de la classe. Les équipes se sont mobilisées, réunissant le personnel enseignant, les conseillers pédagogiques, les orthopédagogues et/ou techniciens en éducation spécialisée, pour identifier les meilleures façons d'accompagner chacun selon ses défis personnels.

Cela pourrait être le point de départ d'améliorations significatives dans l'aide apportée aux élèves ayant des défis particuliers.

QU'EST-CE QUE LA DIFFÉRENCIATION PÉDAGOGIQUE ?

La différenciation pédagogique (DP) repose sur l'idée que le degré de préparation à l'apprentissage, l'intérêt et la facilité varient d'un élève à l'autre et qu'il peut être bénéfique d'ajuster l'enseignement aux élèves ou à certains groupes d'élèves dans la classe.



9

Adoption de nouvelles stratégies d'enseignement

Certaines écoles ont vu la pandémie comme une opportunité pédagogique : revenir à l'essentiel, mais faire mieux.

Le personnel enseignant a rapidement réalisé qu'on ne pouvait reproduire en virtuel le modèle traditionnel de la classe. Des stratégies pédagogiques innovantes, déjà adoptées par certains, se sont donc plus largement répandues. Pour tirer le meilleur et réaliser la pertinence de ces stratégies, le personnel enseignant a dû se former et expérimenter de nouvelles façons d'enseigner.

Entre autres, la **classe inversée** s'est rapidement imposée comme une approche intéressante. Cette approche pédagogique consiste à inverser la séquence dans laquelle les cours et les devoirs à faire à la maison sont proposés. À titre d'exemple, des capsules vidéo présentant le contenu des cours peuvent être visionnées par les élèves avant la classe. Le temps de classe sera alors consacré aux exercices, aux projets ou aux discussions.

Tout au long de la pandémie, le personnel enseignant a stimulé la production de matériel favorisant la classe inversée, notamment des capsules vidéo, basées sur le Programme de formation de l'école québécoise. La plateforme AlloProf a aussi accru son offre. Les élèves peuvent visionner ce matériel en tout temps et avoir accès à des explications pour apprendre ou réviser différents savoirs essentiels. Ainsi, l'élève qui était absent ou distrait en classe, ou encore celui qui a besoin de plusieurs répétitions pour bien comprendre sont désormais mieux outillés.

L'**écriture collaborative** et la **ludification*** sont d'autres stratégies pédagogiques qui se sont répandues, alors que le personnel enseignant cherchait des façons d'engager leurs élèves dans leurs apprentissages, malgré le contexte difficile.

**Selon le [CADRE21](#), la stratégie pédagogique de la ludification recourt aux dynamiques des jeux pour aider les enseignants à planifier et à scénariser leurs activités d'apprentissage. La ludification donne du sens aux apprentissages et permet d'enrichir culturellement un cours.*

Varier les stratégies d'enseignement pour stimuler l'engagement des élèves dans la marge

La pandémie a révélé des surprises, alors que certains élèves qui réussissaient très bien auparavant ont eu de la difficulté à s'ajuster à un environnement dans lequel ils devaient être plus autonomes, alors que d'autres qui inquiétaient davantage ont démontré une motivation et une résilience insoupçonnées et ont vu leurs résultats s'améliorer de façon significative. Cela a démontré que certains élèves qui se trouvent dans la marge répondent bien lorsqu'ils se trouvent dans un contexte différent, alors qu'ils performeront en deçà de leur capacité dans un environnement standardisé ou plus traditionnel.



10 Évolution des stratégies d'évaluation

La pandémie a poussé les enseignants à repenser l'évaluation. Non seulement se sont-ils questionnés sur « quand évaluer » et « comment évaluer », mais surtout, ils ont dû se demander « pourquoi évaluer »? Invités à utiliser leur jugement professionnel, ils ont choisi de vérifier où en sont leurs élèves dans la maîtrise des compétences et des savoirs essentiels plutôt que de se contenter de faire la moyenne des tests et des travaux.

Plusieurs ont adopté l'approche « **moins évaluer, mieux évaluer** » et ont changé leurs perspectives, en envisageant **l'évaluation en soutien à l'apprentissage, et non comme une finalité**. Parallèlement, le personnel enseignant a développé l'habitude de **donner davantage de rétroaction à l'élève**, non seulement dans le cadre des évaluations formelles, mais aussi à différents moments du processus d'apprentissage. Cette approche contribue à **garder l'élève engagé dans ses apprentissages**.

Contraintes de revoir leurs façons de faire, les équipes pédagogiques ont procédé à la **mise à jour des normes et modalités d'évaluation**. Elles ont revu leurs façons d'organiser les fameuses sessions de fin d'année en proposant des stratégies d'évaluation diverses, en présentiel et à distance.

Il semble y avoir un consensus voulant qu'il faille poursuivre cette lancée de révision des façons d'évaluer. La pandémie a permis de prendre conscience que trop souvent, par le passé, on enseignait simplement en vue de l'évaluation. Le fait que l'on ait dû évaluer autrement en faisant davantage appel au jugement professionnel, combiné à l'annulation des examens du Ministère, a eu des effets inattendus sur plusieurs élèves qui ont vu le plaisir d'apprendre prendre le dessus sur le stress.

Avec l'accélération du virage numérique des écoles québécoises, **il est maintenant envisageable de revoir la formule des examens du Ministère et d'aller de l'avant avec des évaluations numériques**. Il serait aussi pertinent de se questionner sur l'objectif réel de ces tests et sur la meilleure façon de l'atteindre. Le modèle actuel, trop éloigné du modèle d'évaluation par compétence déployé tout au long de l'année, a pour effet que les enseignants sont sous pression pour préparer leurs élèves à un modèle d'examen anachronique. Sans compter que pour certains élèves, notamment ceux du primaire, la longueur des épreuves représente une source de stress et une réflexion est de mise.

La rétroaction USB

La rétroaction utile, spécifique et bienveillante (USB) favorise l'engagement de l'élève dans une logique d'apprentissage et non seulement d'évaluation, soutenant la relation si essentielle entre les enseignants et les apprenants, selon le CADRE21. La rétroaction vise alors à établir un dialogue entre l'élève et l'enseignant tout au long du processus d'apprentissage, et non seulement à la fin du processus. Ce concept s'est répandu au sein des écoles privées.

La pandémie offre une occasion à saisir dans la révision des façons d'évaluer les élèves.



11

Valorisation du développement professionnel

La pandémie a permis d'accélérer l'adoption d'une culture d'innovation pédagogique à grande échelle dans le réseau de l'éducation. En ce sens, le CADRE21, une plateforme québécoise de développement professionnel en ligne pour le personnel en éducation, a connu une croissance significative du nombre d'utilisateurs et de badges numériques attribués, notamment en ce qui a trait aux compétences numériques et aux stratégies pédagogiques.

Pendant le premier confinement, au printemps 2020, le nombre d'utilisateurs du CADRE21 a augmenté de **250 %**.

Le rôle des conseillers pédagogiques a connu une évolution phénoménale au cours de ces mois difficiles.

Dans le milieu des écoles privées, l'apport des RÉCIT s'est avéré un facteur-clé pour amener rapidement les équipes-écoles à déployer l'enseignement à distance. Leur expertise a contribué à faire progresser le personnel enseignant dans la maîtrise des compétences numériques et des stratégies pédagogiques visant à bien accompagner chaque élève, à distance ou en mode hybride, et à veiller à ce qu'il soit engagé dans ses apprentissages, malgré la rupture avec la routine de la classe en présentiel.

La pandémie a eu comme effet collatéral de donner confiance aux équipes-écoles quant à leur capacité d'adaptation. On observe davantage d'audace face à l'inconnu. La complicité développée avec les élèves à travers cette épreuve a facilité l'acceptation par le personnel enseignant d'une certaine perte de contrôle pour apprendre à faire mieux ce qu'on faisait déjà bien.

Forcés à s'engager rapidement dans le développement professionnel, le personnel enseignant a réalisé l'impact de cette démarche sur leurs élèves. Le temps est-il venu d'implanter une véritable culture de développement professionnel en éducation ?

LE DÉVELOPPEMENT PROFESSIONNEL DU PERSONNEL ENSEIGNANT : LA CLÉ DE LA RÉUSSITE ÉDUCATIVE

Le constat est clair : pour évoluer, s'adapter et s'améliorer, le milieu de l'éducation doit davantage valoriser le développement professionnel et s'attaquer aux principaux obstacles qui le freinent, soit le manque de temps et la difficulté à remplacer le personnel enseignant lorsqu'il s'absente pour s'y consacrer.

